




ČISTOPIS DOKUMENTACE 1/2021

Souřadnicový systém S-JTSK
Výškový systém Bpv

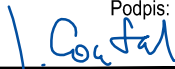

Změna:	Název změny:	Datum:	Provedl:	Podpis:

Investor: Krajská správa a údržba silnic Středočeského kraje, příspěvková organizace Zborovská 11 150 21 Praha 5 	Objednatel: Krajská správa a údržba silnic Středočeského kraje, příspěvková organizace Zborovská 11 150 21 Praha 5 
---	---

METROPROJEKT Praha a.s. Argentinská 1621/36 170 00 Praha 7 gen. ředitel: Ing. David Krása tel.: +420 296 154 105 www.metroprojekt.cz info@metroprojekt.cz		Souprava číslo:
--	--	-----------------

HIP: Ing. Jan PEŠATA tel.: +420 296 154 311 Stupeň: PDPS	Podpis:  Název a účel díla: PŘÍPRAVA OPATŘENÍ NA DI PRO PŘEPRAVU NTK PRO NJZ EDU - II/322 TÝNEC N.L., MOST EV.Č. 322-006 PŘES MÍSTNÍ KOMUNIKACI ZA TÝNCEM NAD LABEM
---	---

Zpracovatelský útvar: S-51 tel.: +420 296 154 232 Vedoucí útvaru: Ing. Jiří Mára	Název části díla: SOUVISEJÍCÍ DOKUMENTACE	G
Podpis: 		

Odpovědný projektant: Ing. Jindřich COUFAL	Podpis: 	Název přílohy: DIO	Změna:
Vypracoval: Ing. Jindřich COUFAL	Podpis: 		Číslo příl.: 000
Skart. znak: V20/2041	Datum: 01/2021		
Počet formátů: -	Měřítko: -	IČD: 20 7400 001 00 06 03	

1. IDENTIFIKAČNÍ ÚDAJE

A.1 Identifikační údaje

A.1.1 Údaje o stavbě

Název stavby: Příprava opatření na DI pro přepravu NTK pro NJZ EDU - II/322 Týnec n.L., most ev.č. 322-006 přes místní komunikaci za Týncem nad Labem
Charakter stavby: dle Zákona č. 183/2006 Sb., § 2 odst. (1) písm. k) Stavba veřejné infrastruktury, a to dle odst. 1 dopravní infrastruktura
Místo stavby: Týnec nad Labem
Katastrální území: Týnec nad Labem [533807]
Předmět dokumentace: Dokumentace pro provedení stavby - PDPS

A.1.2 Údaje o stavebníkovi

Stavebník: Krajská správa a údržba silnic Středočeského kraje
se sídlem Zborovská 11, 150 21 Praha 5
IČ: 00066001

A.1.3 Údaje o zpracovateli dokumentace

Projektant: METROPROJEKT Praha a.s.
se sídlem Argentinská 1621/36, 170 00 Praha 7
IČ: 45271895
Hlavní inženýr projektu: Ing. Jan Pešata, AI ČKAIT: 0008416, mosty a inž. konstrukce Praha a.s.
Inženýrské objekty: Ing. Jan Pešata, AI ČKAIT: 0008416, mosty a inž. konstrukce Praha a.s.
Objekty trubních vedení: Ing. Lucie Burdová ČKAIT č.0012873, METROPROJEKT Praha a.s.
Zásady organizace výstavby: Ing. Jindřich Coufal, METROPROJEKT Praha a.s.
Dopravní řešení: Ing. Jindřich Coufal, METROPROJEKT Praha a.s.
Majetkoprávní elaborát: Ing. Kateřina Dreherová, METROPROJEKT Praha a.s.

A.1.4 Údaje o budoucích vlastnících a správcích

Správce: Krajská správa a údržba silnic Středočeského kraje
se sídlem Zborovská 11, 150 21 Praha 5
IČ: 00066001

2. ÚVOD

Most se nachází na levém břehu Labe v Týnci nad Labem na silnici č. II/322. Na mostě není žádný významný pěší provoz a není přes něj vedena žádná pravidelná linka hromadné dopravy.

Během úprav mostu bude silnice neprůjezdná od křižovatky se silnicí č. II/327 po odbočku do městské části Vinařice (silnice č. III/3224).

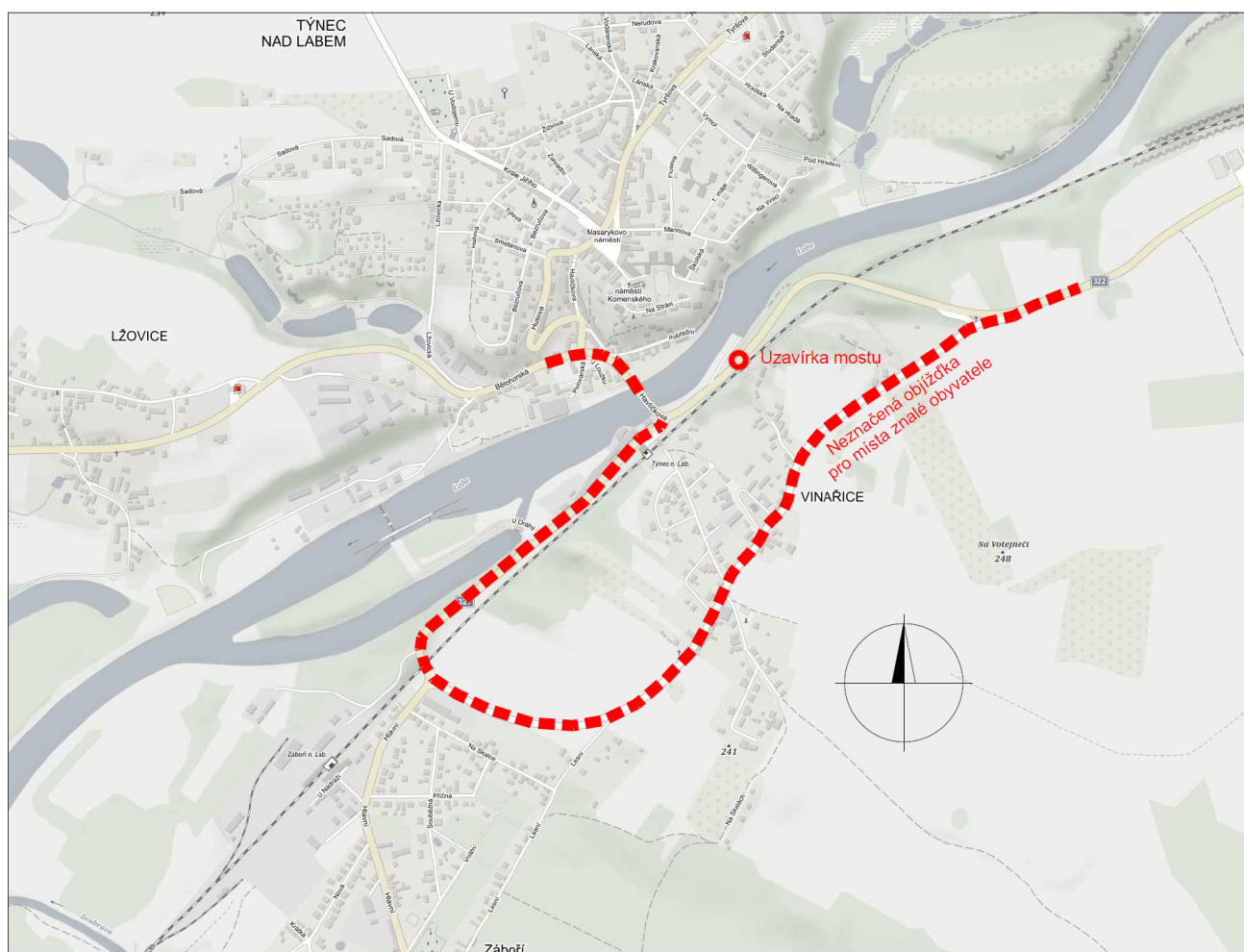
3. TECHNICKÉ ŘEŠENÍ

Objízdná trasa

Nejkratší použitelná náhradní trasa vhodná jako náhrada uzavřené silnice č. II/322 je silnice č. III/3224. Jedná se o místní komunikaci v Týnci nad Labem, která je použitelná pro vedení stávající pravidelné autobusové linky, ale pro převedení veškeré dopravy ze silnice č. II/322 však nevykazuje dostatečné šířkové, dopravně-kapacitní ani další kvalitativní parametry. Bude tak sloužit zejména pro místní obyvatele, kteří by tuto cestu sami našli, dále pro již zmíněné autobusy a také jako možnost průjezdu pro zbloudilá vozidla.

Tuto objíždku bude patrně vhodné vybavit dopravním značením zakazujícím vjezd tranzitní dopravě, např. Zákaz vjezdu B1 s podtabulkou E13 „Mimo dopravní obsluhy“ nebo „Tranzit“, apod. Podoba a umístění značení necht' je upřesněno a konzultováno s DOSS až ve vhodně krátkém předstihu před začátkem prací.

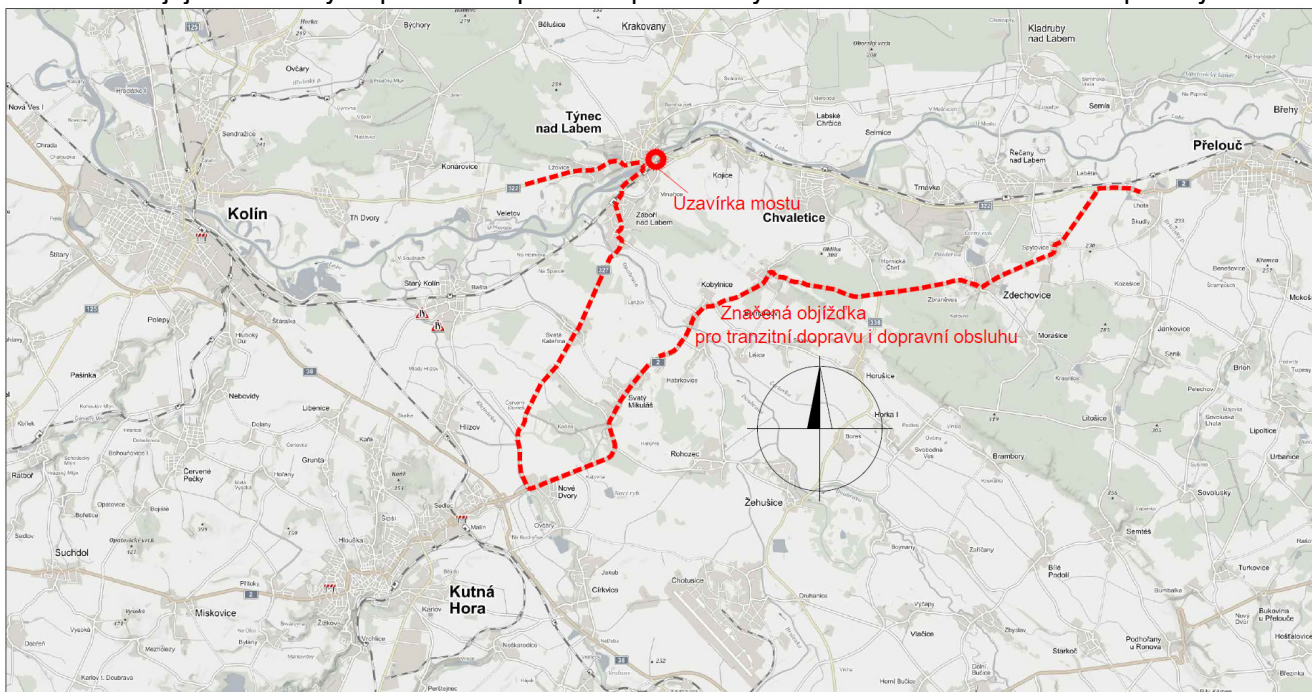
Na objízdnu trasu však nebude v žádném případě upozorňováno objíždčkovým značením.



Jako nejkratší možná náhradní trasa po komunikacích stejné nebo vyšší třídy se jeví objížďka po silnicích č. I/2 a II/327 podle následujícího schématu.

Trasa bude vyznačena tabulemi IS11a a šipkami IS11b/c/d. Bude vhodné informovat o uzavírce v nejbližších větších městech, zejména v Kolíně a Přelouči, kde je možné dopravu mezi oběma městy přesměrovat na silnici č. I/2.

Detailněji jsou zásady dopravních opatření zpracovány ve schématu na konci této přílohy.



Pravidelná autobusová doprava

Po přerušení silnice není vedena žádná pravidelná autobusová linka. Stávající linka je vedena přes Vinařice, kudy je vedena i neznačená náhradní trasa pro rezidenty.

Pravidelné autobusové dopravy se tedy uzavírka přímo nedotýká.

Situace na staveništi

Je třeba umožnit vjezd vozidel stavby na staveniště a zároveň zabránit vjezdu na staveniště ostatním vozidlům. Úsek komunikace přerušeny stavbou je poměrně přehledný a není třeba osazovat fyzické zábrany vjezdu. Je však nutné označit zábor stavby dostatečně výrazně. Zejména je třeba osadit z obou stran záboru značky B1 s podtabulkou E13 „Mimo vozidel stavby“ a dále rozmístit napříč komunikace vhodné mobilní zábrany nebo oplocení zvýrazněné značením Z2. Na vjezd na uzavřený úsek komunikace z obou stran je třeba umístit značky IP10a.

4. ZÁVĚR

Nezbytnou podmínkou funkčního řešení dopravně inženýrských opatření je koordinace se současně probíhajícími a navazujícími stavbami.

Veškeré osazované svíslé značení musí odpovídat normě ČSN EN 12899-1, technické parametry vodorovného dopravního značení musí odpovídat ČSN EN 1436. Použité materiály, velikosti a grafické provedení musí vyhovovat příslušným normovým předpisům (ČSN EN 1423, ČSN EN 1424, ČSN EN 1790, ČSN EN 1871). Dopravní značení musí být rozmísťováno dle zásad uvedených v TP 65 (Zásady pro dopravní značení na pozemních komunikacích), TP 133 (Zásady pro vodorovné dopravní značení na pozemních komunikacích) a TP 66 (Zásady pro přechodné dopravní značení na pozemních komunikacích).

Po dokončení stavby musí být provizorní dopravní značení odstraněno.

5. BEZPEČNOST A OCHRANA ZDRAVÍ PŘI PRÁCI (BOZP)

Návrh vyhlášky o technických požadavcích na stavby stanoví povinnost dodržovat požadavky na zajištění bezpečnosti práce na staveništi v souladu s následujícími předpisy:

- **Zákon č. 262/2006 Sb.** – Zákoník práce (ve znění pozdějších předpisů)
- **Zákon č. 309/2006 Sb.**, o zajištění dalších podmínek bezpečnosti a ochrany zdraví při práci ve znění pozdějších předpisů, včetně navazujících předpisů
- **Nařízení vlády č. 591/2006 Sb.**, o bližších minimálních požadavcích na BOZP na staveništích
- **Nařízení vlády č. 361/2007 Sb.**, o podmínkách ochrany zdraví při práci
- **Nařízení vlády č. 378/2001 Sb.**, o bližších požadavcích na bezpečný provoz a používání strojů, zařízení a náradí
- **Nařízení vlády č. 362/2005 Sb.**, o bližších požadavcích na bezpečnost a ochranu zdraví na pracovištích s nebezpečím pádu z výšky nebo do hloubky
- **Vyhláška č. 178/2001 Sb.**, o ochr. zdraví zaměstnanců při práci ve znění pozdějších předpisů
- **Vyhláška č. 148/2009 Sb.**, o ochraně před účinky hluku a vibrací
- **Nařízení vlády č. 101/2005 Sb.**, o podr. požadavcích na pracoviště a pracovní prostředí
- **Nařízení vlády č. 201/2010 Sb.**, o způsobu ev. úrazů, hlášení a zasílání záznamu o úrazu
- **Nařízení vlády č. 272/2011 Sb.**, o ochraně zdraví před nepříznivými účinky hluku a vibrací
- **Vyhláška č. 268/2009 Sb.**, o technických požadavcích na stavby

6. PROTIPOŽÁRNÍ ZABEZPEČENÍ STAVBY

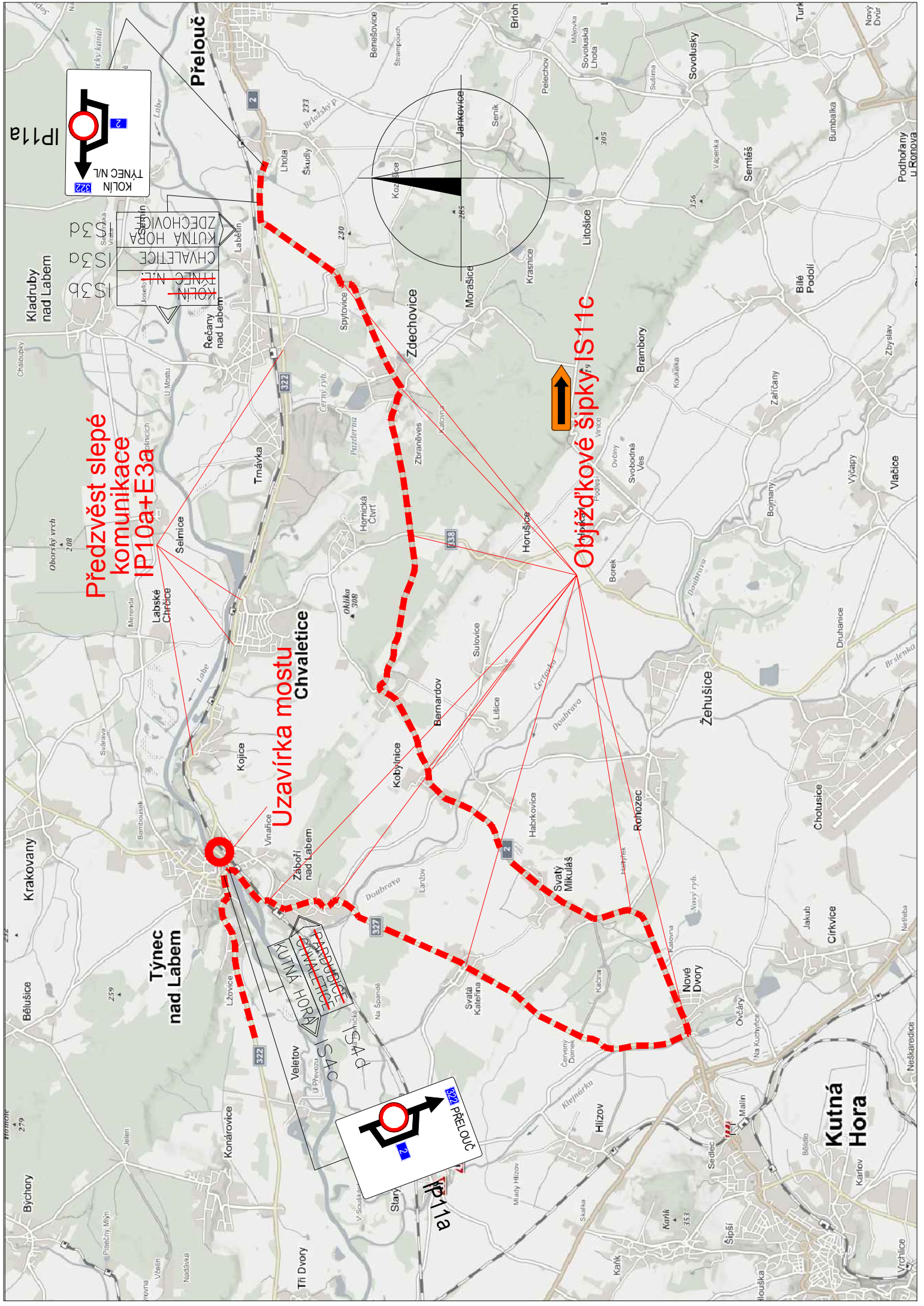
Při výstavbě, montáži, provozu a užívání stavby nebo zařízení, musí být respektovány platné právní předpisy, vyhlášky a normy ČSN k zajištění požární ochrany, které se týkají projektované stavby a zařízení.

Základní zákonné předpisy:

- **Zákon č. 133/1985 Sb.**, o požární ochraně ve znění pozdějších předpisů (viz plné znění ve vyhl. č. 67/2001 Sb. a další změny a doplňky) a vyhl. č. 246/2001 Ministerstva vnitra, kterou se provádějí některá ustanovení zmíněného zákona
- **Vyhláška č. 23/2008 Sb.**, o technických podmínkách požární ochrany staveb ve znění pozdějších předpisů

Při svařování a řezání plamenem a při dalších pracích se zvýšeným požárním nebezpečím bude ustanovena požární hlídka dle §13 Zákona o požární ochraně (č. 133/1985 Sb. ve znění pozdějších předpisů) a §16 vyhl. č. 21 Ministerstva vnitra, kterou se provádějí některá ustanovení zmíněného zákona.

Při skladování a práci s hořlavými kapalinami, plyny nebo jinými nebezpečnými látkami, je nutné zachovávat příslušné bezpečnostní předpisy tak, aby nedošlo k jejich vznícení (popřípadě samovznícení), výbuchu nebo nežádoucímu rozšíření do jiných prostor a nebyly ohroženy na zdraví a životě osoby v těchto prostorách se nacházející.



Předzvěst slepé komunikace IP10a+E3a

Uzavírka mostu Chvaletice

Objezd'kové šipky IS11c

